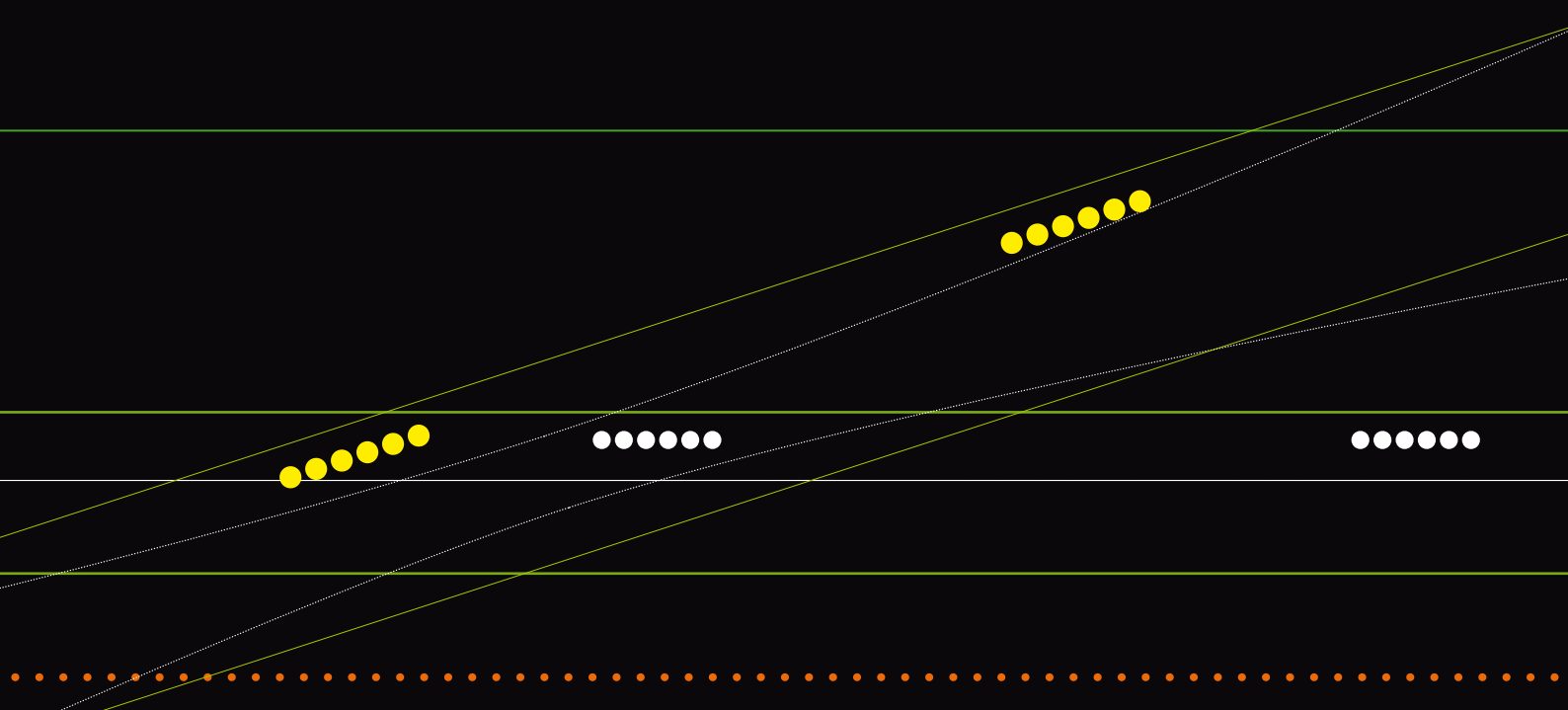




Integrale Veiligheidsmonitor 2011



**Integrale
Veiligheidsmonitor 2011
Etten-Leur**

Uitkomsten van de enquête en
politieregistratie

In opdracht van:
Gemeente Etten-Leur

Uitgave:
Gemeente Breda
Afdeling Onderzoek en Informatie
NEN-ISO 20252 gecertificeerd

Projectnummer: 1338

Claudius Prinsenlaan 10
4811 DJ Breda
Telefoon 076-5293513
E-mail: onderzoek@breda.nl
Bronvermelding verplicht



1.	Inleiding.....	5
1.1.	Deelnemende gemeenten.....	5
1.2.	Dashboard.....	7
2.	Dashboard, samenvatting en conclusies	8
2.1.	Samenvatting per thema	10
A.	Veilige woon- en leefomgeving	10
B.	Bedrijvigheid en veiligheid	12
C.	Jeugd en veiligheid	12
D.	Fysieke veiligheid.....	12
E.	Integriteit en veiligheid/handhaving	13
2.2.	Algemene conclusie	13
3.	Veilige woon- en leefomgeving	15
3.1.	Algemeen beeld: veiligheid in de buurt.....	15
3.2.	Drugs en alcohol	17
3.3.	Geweld	18
3.4.	Sociale samenhang	19
3.5.	Verloedering.....	20
3.6.	Woninginbraak	21
3.7.	Voertuigcriminaliteit.....	22
3.8.	Verkeer(soverlast).....	24
3.9.	Overige vermogensdelicten	26
4.	Bedrijvigheid en veiligheid	27
5.	Jeugd en veiligheid	29
6.	Fysieke omgeving en voorzieningen	31
7.	Integriteit en veiligheid/handhaving	33



1. Inleiding

In het najaar van 2011 is in veel gemeenten in Nederland, zo ook in Etten-Leur, de Integrale Veiligheidsmonitor (IVM) uitgevoerd. Om veiligheid te monitoren wordt gebruik gemaakt van een enquête onder een steekproef van bewoners van 15 jaar of ouder. De vragen hebben betrekking op verschillende thema's rondom veiligheid: leefbaarheid, onveiligheidsgevoelens, respectloos gedrag van burgers, slachtofferschap, politiecontacten, preventie en het functioneren van politie en gemeente.

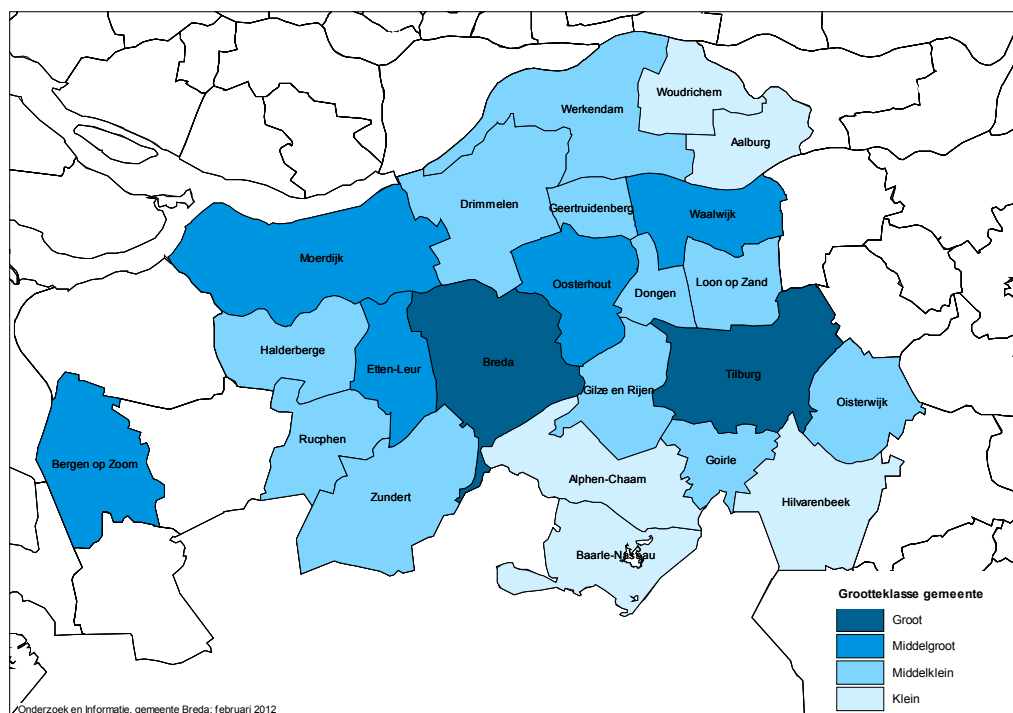
In deze rapportage wordt de veiligheid enerzijds beschreven vanuit de beleving van bewoners (via de IVM) en anderzijds vanuit de geregistreerde incidenten via de politieregistratie.

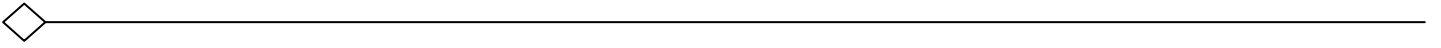
De IVM is in Brabant het resultaat van de samenwerking tussen de provincie, gemeenten en politie op zowel personeel als financieel gebied.

1.1. Deelnemende gemeenten

Etten-Leur is een van de 225 gemeenten die in Nederland hebben deelgenomen aan het onderzoek. In Noord-Brabant hebben 57 van de 68 gemeenten en in de Regio Midden- en West-Brabant hebben 23 van de 26 gemeenten deelgenomen aan de IVM. Etten-Leur is één van de 13 gemeenten in deze regio die voor de tweede keer heeft deelgenomen.

In de volgende figuur is weergegeven welke gemeenten in Midden- en West-Brabant hebben deelgenomen. Op basis van het inwoneraantal van 15 jaar en ouder zijn vier gemeenteklassen onderscheiden: groot, middelgroot, middelklein en klein. Etten-Leur behoort met Bergen op Zoom, Moerdijk, Oosterhout en Waalwijk tot de middelgrote gemeenten.












1.2. Dashboard

Uit het Veiligheidsplan van Etten-Leur zijn de doelen geïnventariseerd. Deze doelen zijn vertaald in de best passende indicatoren uit de belevingsgegevens van de IVM en de incidenten van de politieregistratie.

In het dashboard staan de doelen met de indicatoren vanuit de enquête en de politieregistratie gepresenteerd. Deze informatie is vergeleken met de resultaten van 2009 en het gemiddelde van de middelgrote gemeenten uit de regio. Daarnaast staan het regionaal en landelijk gemiddelde gepresenteerd in het dashboard. Verder zijn ook ontwikkelingen in de tijd weergegeven. In de onderliggende rapportage zullen de belangrijkste conclusies uit het dashboard worden toegelicht per onderwerp.

Opvallende resultaten uit de enquête of politieregistratie die niet benoemd staan in het veiligheidsplan zullen ook gepresenteerd worden bij het relevante thema.

Van de 931 personen die in de gemeente Etten-Leur zijn benaderd hebben er 414 mensen gereageerd. Dit geeft een respons van 44,5%. Alle resultaten in het dashboard zijn herwogen om representatieve resultaten op gemeenteniveau te presenteren.

- ◆ Dit dashboard is gebaseerd op de veiligheidsplannen van de gemeenten. Onderdelen die geen speerpunt zijn in het veiligheidsplan, zijn niet ingevuld (witte vakjes).
- ◆ Indicatoren met **blauwe letters** zijn gebaseerd op de enquête. Indicatoren met **zwarte letters** zijn gebaseerd op de politieregistratie.
- ◆ De gemeenten zijn ingedeeld per grootteklasse op alfabet.
- ◆ De kleuren zijn bepaald door mate van afwijking tov gemiddelde per grootteklasse. Soms betekent dat kleine verschillen leiden tot verandering van kleur. Let dus ook op de waarden zelf, niet alleen op de kleuren.
- ◆ Betekenis van de kleuren:
 -  : erg negatieve afwijking tov het gemiddelde
 -  : negatieve afwijking
 -  : ongeveer gemiddeld
 -  : positieve afwijking
 -  : sterk positieve afwijking tov het gemiddelde.

2. Dashboard, samenvatting en conclusies

	Veilige woon- en leefomgeving																
	Veiligheid in de buurt			Drugs en alcohol			Geweld			Sociale samenhang			Verloeding		Woninginbraak		
	Rapportcijfer	Onveiligheidsgevoelens in %	Drugsoverlast per 1000 inwoners	Dronken mensen op straat in %	Mishandeling per 1000 inwoners	Bedreiging per 1000 inwoners	Schaalscore bedreiging	Woonoverlast/buren-gerucht en relatieprobi per 1000 inw	Schaalscore sociale cohesie (rapportcijfer)	Vernieling per 1000 inwoners	Schaalscore verloeding	Woninginbraken per 1000	Woninginbraak in %	Schaalscore	Technopreventie		
2011																	
Aalburg	7	10,9	0,3	1,2	3,6	1,9	0,9	1,9	2,3	0,7	3,6	1,2	3,6	1,9	2,3		
Alphen-Chaam	7,2	12,2	0,5	1,5	1,2	2,4	0,5	1,2	1,7	0,7	1,2	1,5	0,5	1,5	0,7		
Baarte-Nassau	7	15,1	0,4	6,4	2,8	2,7	0,7	2,2	1,7	0,9	2,8	3	0,6	1,9	1,3		
Hilvarenbeek	7,2	13	1,5	3	0,6	1,9	0,5	1,7	2,8	0,9	0,6	1,9	0,5	1,7	0,6		
Woudrichem	7,2	9,2	0,2	4,1	3,8	1,9	0,6	3,4	2,9	2	3,8	4,1	3,8	1,9	0,6		
Dongen	7,2	15,5	0,7	3,5	2,3	3	0,7	3	2,3	0,7	2,3	3,5	2,3	3	0,7		
Drimmelen	7	12,7	0,5	4,6	0,9	2,2	1,7	0,7	1,7	0,7	0,9	4,6	0,9	2,2	1,7		
Geertuidenberg	6,9	14	0,4	6,3	3	3,9	1,7	0,9	1,7	0,9	3	6,3	3	9,2	6,7		
Gilze en Rijen	6,9	20,3	0,4	3,4	3,1	3,4	2,8	0,9	2,8	0,9	3,1	3,4	3,1	9,8	2,7		
Goirle	7,1	12,1	0,7	2,4	2	2,9	2	0,9	2	0,9	2	2,4	2	8,9	11		
Halderberge	6,8	20,7	1,3	4,1	6,2	3,7	2,4	0,9	2,4	0,9	6,2	4,1	6,2	10,9	2,7		
Loon op Zand	6,8	24,3	0,7	3,9	4,5	3,8	2,9	1,2	2,9	1,2	4,5	3,9	4,5	12,8	3,6		
Oisterwijk	7	14,6	0,8	6,1	3,5	4,8	0,8	0,8	3,2	0,8	3,5	6,1	3,5	11,2	2,7		
Rucphen	6,6	22,5	1	5,6	17,7	5,3	2,9	1,5	2,9	1,5	17,7	5,6	17,7	7,8	3,5		
Werkendam	7,1	10,8	0,3	2,5	3,3	2,4	1,7	0,6	1,7	0,6	3,3	2,5	3,3	7,6	3,1		
Zundert	6,7	20	0,5	6	6,7	3	2,4	1,1	2,4	1,1	6,7	6	6,7	7,4	3		
Bergen op Zoom	6,8	21,8	6,4	6,2	11,5	6	4,2	1,4	4,2	1,4	11,5	6,2	11,5	10,1	3,4		
Etten-Leur	6,9	18,4	1,4	4,2	5,2	4,1	3	1	3	1	5,2	4,2	5,2	10,1	3,3		
Moerdijk	6,9	14,2	1	5	2,7	2,7	2	0,8	2	0,8	2,7	5	2,7	9,2	3,4		
Oosterhout	6,9	20,1	0,9	3,1	4,1	5,9	3,5	0,8	3,5	0,8	4,1	3,1	4,1	12,8	3,2		
Waalwijk	6,9	17,8	0,5	4	5,1	4,2	2,8	1	2,8	1	5,1	4	5,1	14,2	3,5		
Nederland	7	17,2		7	4,9		1,1				4,9	7	4,9		3,3		
Politieregio MW-Brab.	6,8	20,5	1,7	6,3	6,2	5,6	3,5	1,1	3,5	1,1	6,2	6,3	6,2	10,7	3,4		
Klein	7,1	11,7	0,7	3	2,4	2,1	1,7	0,6	1,7	0,6	2,4	3	2,4	6,0	2,9		
Middelklein	6,9	17	0,7	4,4	4,8	3,5	2,4	0,9	2,4	0,9	4,8	4,4	4,8	9,2	3,1		
Middelgroot	6,8	19	2,4	4,6	6,3	4,8	3,2	1	3,2	1	6,3	4,6	6,3	11,3	3,4		



2.1. Samenvatting per thema

A. Veilige woon- en leefomgeving

A1 Algemeen beeld: veiligheid in de buurt

Bewoners beoordelen de woon- en leefomgeving in Etten-Leur als relatief veilig.

- ◆ Voor veiligheid krijgt Etten-Leur het rapportcijfer 6,9 van de eigen bewoners. Dit is vergelijkbaar met het cijfer van 2009 en het gemiddelde van de middelgrote regiogemeenten.
- ◆ Van alle bewoners van Etten-Leur geeft 18% aan zich wel eens onveilig te voelen in de eigen buurt. Dit percentage is iets gedaald ten opzichte van 2009 (21%), maar komt overeen met het gemiddelde van de middelgrote regiogemeenten.
- ◆ Met een rapportcijfer van 7,6 zijn de inwoners van Etten-Leur het meest positief over hun woonomgeving. Een vergelijkbaar cijfer geven zij aan de leefbaarheid in hun gemeente.

A2 Drugs en alcohol

Bewoners van Etten-Leur ervaren relatief weinig drugs- en drankoverlast. Ten opzichte van 2009 neemt de overlast van drugs licht toe.

- ◆ Het aantal incidenten drugsoverlast (1,4 per 1.000 inwoners) ligt iets onder het gemiddelde van de middelgrote regiogemeenten. Ten opzichte van 2009 is het aantal incidenten van drugsoverlast licht toegenomen.
- ◆ 5% van de bewoners van Etten-Leur geeft aan daadwerkelijk drugsoverlast te ervaren. Dit percentage komt overeen met het gemiddelde van de middelgrote regiogemeenten.
- ◆ Het percentage inwoners dat overlast ervaart van dronken mensen op straat (4%) is vrijwel gelijk gebleven aan 2009 en komt overeen met het gemiddelde van de middelgrote gemeenten.

A3 Geweld

Op alle aspecten van geweld scoort Etten-Leur gemiddeld.

- ◆ Het aantal incidenten van mishandeling (4,1 per 1.000 inwoners) is vergelijkbaar met 2009 en komt overeen met het gemiddelde van de middelgrote regiogemeenten.
- ◆ Het aantal incidenten van bedreigingen (3 per 1.000 inwoners) is vergelijkbaar met 2009 en komt overeen met het gemiddelde van de middelgrote regiogemeenten.
- ◆ De schaalscore bedreiging beschrijft vormen van gedrag die bewoners als 'dreigend' kunnen ervaren zoals drugsoverlast en geweldsdelicten. Etten-Leur scoort gemiddeld ten opzichte van andere middelgrote regiogemeenten. Deze score komt overeen met die van 2009.

A4 Sociale samenhang

Het aantal incidenten van woonoverlast, burengeruchten en relatieproblemen in Etten-Leur is aanzienlijk gedaald ten opzichte van 2009. Bewoners van Etten-Leur voelen zich thuis bij mensen in de buurt en ervaren weinig woonoverlast van andere bewoners.

- ◆ Sociale cohesie laat zien hoe bewoners denken over de sociale samenhang en omgang tussen buurtbewoners. Etten-Leur scoort op de schaalscore sociale cohesie vergelijkbaar met 2009 en met het gemiddelde van de andere middelgrote regiogemeenten.



- ◆ Het aantal incidenten van woonoverlast , burengeruchten en relatieproblemen ligt met 5,2 incidenten (per 1.000 inwoners) iets onder het gemiddelde van de middelgrote regiogemeenten. Ten opzichte van 2009 is dit aantal aanzienlijk gedaald. In 2009 was dit 12,4 incidenten per 1.000 inwoners.

A5 Verloedering

Ten opzichte van 2009 zijn de scores op verloedering en vernieling gedaald.

- ◆ Het aantal incidenten van vernieling (10,1 per 1.000 inwoners) is vergelijkbaar met het gemiddelde van de middelgrote regiogemeenten. Ten opzichte van 2009 is het aantal vernielingsincidenten licht gedaald in Etten-Leur
- ◆ Etten-Leur scoort op de schaalscore verloedering vergelijkbaar met het gemiddelde van middelgrote regiogemeenten. Ten opzichte van 2009 is de score op verloedering aanzienlijk gedaald in Etten-Leur.
- ◆ De overlast van hondenpoep is van grote invloed op deze score, maar deze is lager dan het gemiddelde van in de vergelijkbare gemeenten.

A6 Woninginbraak

Het aantal woninginbraken in Etten-Leur is gestegen ten opzichte van 2009, maar is niet hoger dan gemiddeld.

- ◆ Het aantal woninginbraken in Etten-Leur (13,1 inbraken per 1000 woningen) is behoorlijk gestegen ten opzichte van 2009 (9,3 inbraken per 1000 woningen) maar komt overeen met het gemiddelde van de middelgrote regiogemeenten.
- ◆ In Etten-Leur geeft slechts 6% van de bewoners aan dat inbraak in woningen vaak voorkomt in de buurt . Dit ligt iets onder het gemiddelde van de middelgrote regiogemeenten en komt overeen met het cijfer van 2009.
- ◆ De schaalscore technopreventie beschrijft het aantal technische preventiemaatregelen dat men in en om de eigen woning getroffen heeft. De score van Etten-Leur komt overeen met de gemiddelde schaalscore van de middelgrote regiogemeenten en is gelijk gebleven ten opzichte van 2009.

A7 Voertuigcriminaliteit

Bewoners van Etten-Leur ervaren relatief veel overlast van voertuigcriminaliteit. Het aantal fietsdiefstallen is gedaald t.o.v. 2009; overlast door diefstal uit auto's en beschadiging aan auto's is behoorlijk toegenomen.

- ◆ Het aantal diefstallen uit/vanaf motorvoertuigen ligt met 8,8 incidenten per 1.000 inwoners iets boven het gemiddelde van de middelgrote regiogemeenten. Ten opzichte van 2009 is dit aantal licht gestegen.
- ◆ Het percentage inwoners dat aangeeft dat diefstal uit auto's vaak voorkomt in de buurt ligt met 7% iets boven het gemiddelde van de middelgrote regiogemeenten. Ten opzichte van 2009 is dit percentage behoorlijk gestegen.
- ◆ Het percentage inwoners dat aangeeft dat beschadiging aan auto's vaak voorkomt in de buurt (8%) komt overeen met het gemiddelde van de middelgrote regiogemeenten en is iets gestegen ten opzichte van 2009. (10,3)
- ◆ Met 8,8 fietsdiefstallen (per 1.000 inwoners) ligt Etten-Leur iets boven het gemiddelde van de middelgrote regiogemeenten. Dit aantal is behoorlijk gedaald ten opzichte van 2009 (13,4 incidenten per 1.000 inwoners).
- ◆ 6% van de bewoners van Etten-Leur geeft aan dat fietsdiefstal vaak voorkomt in de buurt. Dit komt overeen met het percentage van de vergelijkbare regiogemeenten en is iets gedaald ten opzichte van 2009.



A8 Verkeers(overlast)

Het aantal verkeersongevallen is behoorlijk gestegen ten opzichte van 2009; het aantal incidenten van agressief en onveilig rijgedrag is aanzienlijk gedaald.

- ◆ Met 8,7 verkeersongevallen (per 1.000 inwoners) komt het aantal verkeersincidenten overeen met het gemiddelde van de middelgrote regiogemeenten. Dit aantal is behoorlijk gestegen ten opzichte van 2009 (6,6 incidenten per 1.000 inwoners).
- ◆ Met 0,2 incidenten van agressief en onveilig rijgedrag (per 1.000 inwoners) scoort Etten-Leur beduidend lager dan het gemiddelde van de middelgrote regiogemeenten (0,8 incidenten per 1.000 inwoners). Dit aantal is aanzienlijk gedaald ten opzichte van 2009 (1,4 incidenten per 1.000 inwoners).
- ◆ De schaalscore verkeersoverlast komt overeen met het gemiddelde van de middelgrote regiogemeenten.

B. Bedrijvigheid en veiligheid

In Etten-Leur vinden relatief weinig winkelinbraken plaats. Het aantal winkeldiefstallen ligt iets boven het gemiddelde van de middelgrote regiogemeenten.

- ◆ Het aantal winkeldiefstallen in Etten-Leur (253 incidenten per 1.000 winkels) ligt iets boven het gemiddelde van de middelgrote regiogemeenten.
- ◆ Met 27 bedrijfsinbraken per 1.000 bedrijven komt het aantal bedrijfsinbraken in Etten-Leur overeen met het gemiddelde van de middelgrote regiogemeenten.
- ◆ Het aantal winkelinbraken (30 incidenten per 1.000 winkels) ligt aanzienlijk lager dan het gemiddeld van de middelgrote regiogemeenten (62 incidenten per 1.000 winkels).
- ◆ Het percentage bewoners dat zegt zich vaak onveilig te voelen rondom uitgaansgelegenheden (4%) is licht gestegen ten opzichte van 2009 maar komt overeen met het gemiddelde van de middelgrote regiogemeenten.

C. Jeugd en veiligheid

Inwoners van Etten-Leur ervaren relatief weinig overlast van groepen jongeren.

- ◆ 9% van de bewoners van Etten-Leur geeft aan vaak overlast door groepen jongeren te ervaren. Dit percentage is aanzienlijk gedaald ten opzichte van 2009 maar blijft vergelijkbaar met het gemiddelde van de middelgrote regiogemeenten.
- ◆ Politiecijfers wijzen uit dat de overlast veroorzaakt door jongeren (2,9 incidenten per 1.000 bewoners) iets onder het gemiddelde van de middelgrote regiogemeenten ligt en behoorlijk is gedaald ten opzichte van 2009 (5,4 incidenten per 1.000 inwoners).
- ◆ Het percentage bewoners dat aangeeft dat jeugdcriminaliteit vaak voorkomt in de buurt (2%) ligt iets onder het gemiddelde van de middelgrote regiogemeenten en is iets gedaald ten opzichte van 2009.

D. Fysieke veiligheid

De inwoners van Etten-Leur zijn bovengemiddeld tevreden over de fysieke omgeving in hun buurt. De fysieke veiligheid in Etten-Leur is gestegen ten opzichte van 2009.

- ◆ 72% van de bewoners van Etten-Leur geeft aan tevreden te zijn over het onderhoud van openbaar groen. Dit ligt iets boven het gemiddelde van de middelgrote gemeenten. Ten opzichte van 2009 is dit percentage iets gestegen.
- ◆ 73% van de bewoners van Etten-Leur is tevreden over de openbare verlichting in de buurt. Dit percentage is iets gestegen ten opzichte van 2009 maar komt overeen met het gemiddelde van de middelgrote gemeenten.



- ◆ Voor de totale waardering van de fysieke omgeving is een schaalscore berekend. Deze is in Etten-Leur met een 6,4 de hoogste van de vergelijkbare gemeenten en ligt aanzienlijk hoger dan in 2009 (5,8). Ten opzichte van 2009 is de waardering op alle aspecten toegenomen. Alleen de waardering voor voorzieningen voor jongeren is met 24% laag.

E. Integriteit en veiligheid/handhaving

Etten-Leur scoort bovengemiddeld op het functioneren van de gemeente op de aspecten leefbaarheid en veiligheid.

- ◆ Op de schaalscore functioneren van de politie in de buurt scoort Etten-Leur iets hoger dan het gemiddelde van de vergelijkbare gemeenten. Ten opzichte van 2009 is deze score ongeveer gelijk gebleven.
- ◆ Op de schaalscore functioneren gemeente op het gebied van leefbaarheid en veiligheid in de buurt scoort Etten-Leur aanzienlijk hoger dan het gemiddelde voor de middelgrote regiogemeenten. Ten opzichte van 2009 is deze score iets gestegen.
- ◆ De schaalscore beschikbaarheid van de politie is vergelijkbaar met de middelgrote gemeenten. Ten opzichte van 2009 is deze score ongeveer gelijk gebleven.

2.2. Algemene conclusie

- Bewoners beoordelen de woon- en leefomgeving in Etten-Leur als relatief veilig.
- Etten-Leur scoort gemiddeld tot bovengemiddeld op alle veiligheidsaspecten en kent geen extreme veiligheidsproblemen.
- Bewoners van Etten-Leur ervaren relatief weinig drugs- en drankoverlast.
- Inwoners van Etten-Leur ervaren relatief weinig overlast van groepen jongeren.
- Etten-Leur ervaart relatief weinig overlast door onveilig rijgedrag.
- Het aantal woninginbraken in Etten-Leur is gestegen ten opzichte van 2009, maar is niet hoger dan gemiddeld.
- In Etten-Leur vinden relatief weinig winkelinbraken plaats.
- Bewoners van Etten-Leur ervaren relatief veel overlast van autodelicten.



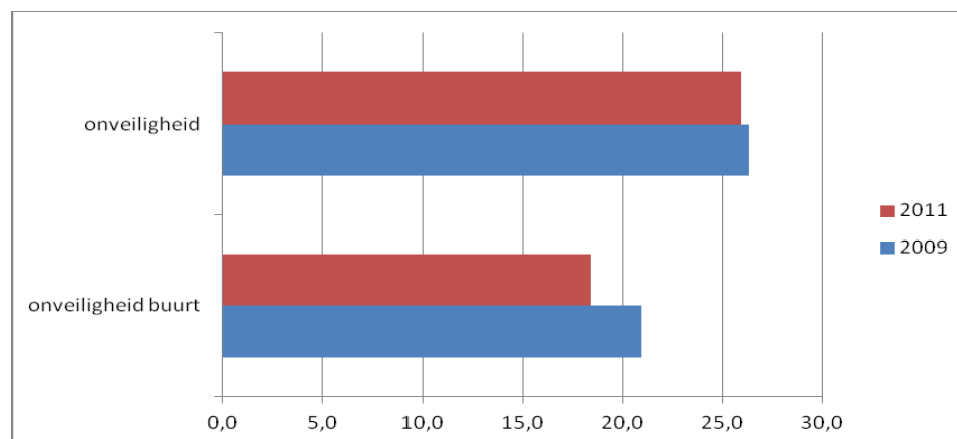
3. Veilige woon- en leefomgeving

3.1. Algemeen beeld: veiligheid in de buurt

Bewoners beoordelen de woon- en leefomgeving in Etten-Leur als relatief veilig.

Van alle bewoners geeft 25,9% aan zich wel eens onveilig te voelen in Etten-Leur. Dit percentage is vergelijkbaar met 2009 maar ligt iets boven het gemiddelde van de middelgrote regiogemeenten. 18,4% van de bewoners van Etten-Leur geeft aan zich wel eens onveilig te voelen in de eigen buurt. Dit percentage is iets gedaald ten opzichte van 2009 (21%), maar komt overeen met het gemiddelde van de middelgrote regiogemeenten.

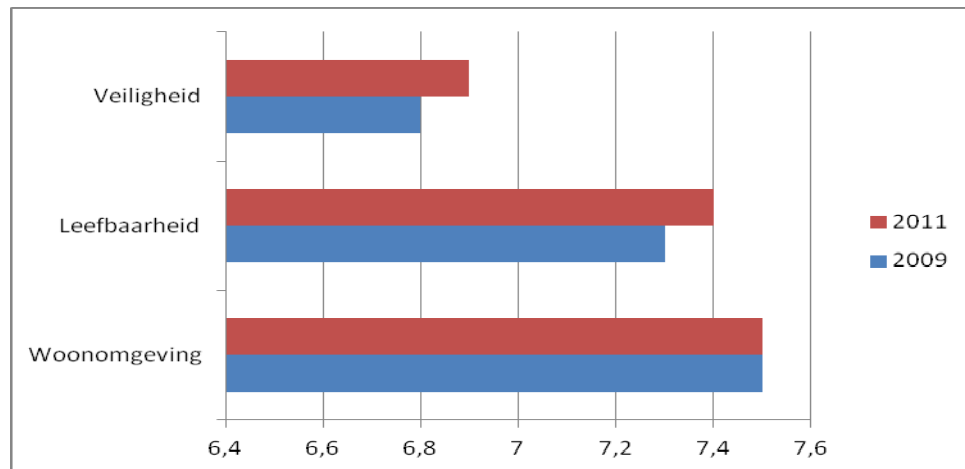
Figuur 1 Onveiligheidsgevoelens 2009 – 2011, in %



Met een rapportcijfer van 7,6 zijn de inwoners van Etten-Leur het meest positief over hun woonomgeving. Een vergelijkbaar cijfer geven zij aan de leefbaarheid in hun gemeente: 7,4. De veiligheid wordt gewaardeerd met een 6,9. De rapportcijfers van Etten-Leur stemmen overeen met die van de andere middelkleine regiogemeenten. Ten opzichte van 2009 is het rapportcijfer voor de woonomgeving gelijk gebleven. De cijfers voor veiligheid en leefbaarheid zijn iets gestegen ten opzichte van 2009.



Figuur 2 Rapportcijfers 2009 - 2011



Buurtproblemen

Als gekeken wordt naar de specifieke buurtproblemen in Etten-Leur dan bestaat de top drie uit:

1. De overlast van te hard rijden. De overlast veroorzaakt door te hard rijden is vergelijkbaar met 2009 maar ligt iets onder het gemiddelde van de middelgrote regiogemeenten.
2. Parkeeroverlast. Op parkeeroverlast scoort Etten-Leur aanzienlijk hoger dan de andere middelgrote regiogemeenten. Ten opzichte van 2009 is dit cijfer ongeveer gelijk gebleven.
3. Hondenpoep op straat. De overlast veroorzaakt door hondenpoep op straat komt overeen met 2009 en met het gemiddelde van de middelgrote regiogemeenten.

Buurtbeleving onveilige plekken

Onveilige plekken worden vooral ervaren rondom jongerenplekken en bij het treinstation. 51,7% van de inwoners van Etten-Leur geeft aan zich vaak onveilig te voelen in de buurt van plekken waar jongeren rondhangen. Dit percentage ligt iets hoger in vergelijking tot andere middelgrote regiogemeenten maar is ongeveer gelijk gebleven ten opzichte van 2009. Het percentage inwoners dat plekken rond het treinstation als onveilig ervaart, ligt met 30% behoorlijk boven het gemiddelde van de middelgrote regiogemeenten maar is ongeveer gelijk gebleven ten opzichte van 2009.

Vermijdingsgedrag

Dit leidt er toe dat inwoners specifieke zaken vermijden: vanwege onveiligheid doet 14,3% van de inwoners van Etten-Leur 's avonds/'s nachts niet open. Dit is licht gestegen ten opzichte van 2009 maar komt overeen met het gemiddelde van de middelgrote regiogemeenten. Een bovengemiddeld percentage (6,6%) van de inwoners van Etten-Leur voelt zich onveilig als men 's avonds/ 's nachts over straat loopt (2009: 4,7%). Tevens rijdt of loopt een bovengemiddeld percentage (5%) van de inwoners van Etten-Leur om met als doel deze onveilige plekken te vermijden (2009: 5,8%).



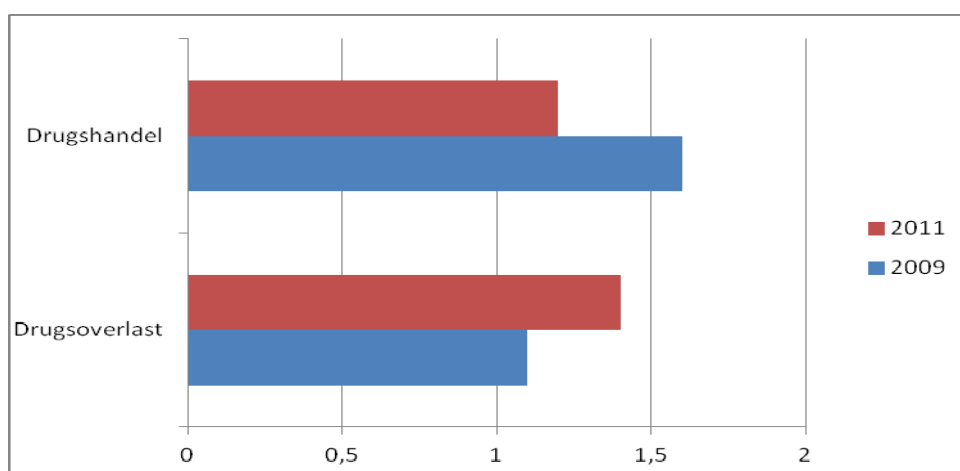
3.2. Drugs en alcohol

Bewoners van Etten-Leur ervaren relatief weinig drugs- en drankoverlast. Ten opzichte van 2009 neemt de overlast van drugs licht toe.

Incidenten politie

Het aantal incidenten van drugshandel (1,2 incidenten per 1.000 inwoners) is licht gedaald ten opzichte van de meting in 2009 en ligt hiermee iets onder het gemiddelde van de middelgrote regiogemeenten. Het aantal incidenten van drugsoverlast (1,4 per 1.000 inwoners) ligt iets onder het gemiddelde van de middelgrote regiogemeenten. Ten opzichte van 2009 is het aantal incidenten van drugsoverlast licht toegenomen.

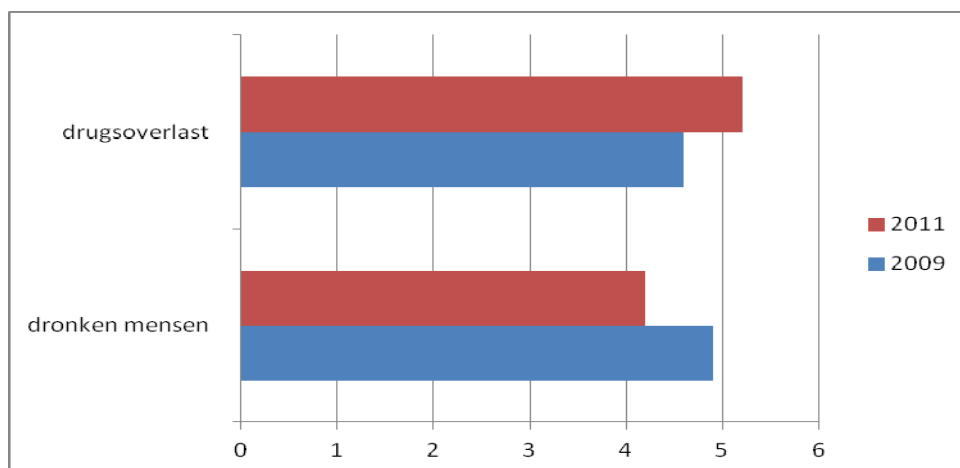
Figuur 3 Incidenten drugsoverlast en drugshandel 2009 – 2011 per 1000 inwoners



Buurtbeleving drugs- en drankoverlast

Van de bewoners van Etten-Leur geeft 5,2% aan daadwerkelijk drugsoverlast te ervaren. Het percentage inwoners dat overlast ervaart van dronken mensen op straat is 4,2%. Beide percentages zijn vrijwel gelijk gebleven aan 2009 en komen overeen met het gemiddelde van de middelgrote regiogemeenten.

Figuur 4 Buurtbeleving drugs- en drankoverlast, in %





3.3. Geweld

Etten-Leur ervaart evenveel overlast van geweldsdelicten als het gemiddelde van de middelgrote regiogemeenten.

Incidenten politie

Het aantal incidenten van mishandeling (4,1 per 1.000 inwoners) is vergelijkbaar met 2009 en komt overeen met het gemiddelde van de middelgrote regiogemeenten. Ook het aantal incidenten van bedreigingen (3 per 1.000 inwoners) is vergelijkbaar met 2009 en komt overeen met het gemiddelde van de middelgrote regiogemeenten.

Buurtbeleving geweld

Op de schaalscore bedreiging scoort Etten-Leur gemiddeld ten opzichte van andere middelgrote regiogemeenten. Deze schaalscore meet vormen van gedrag die bewoners als 'dreigend' kunnen ervaren zoals drugsoverlast en geweldsdelicten. Ten opzichte van 2009 is deze score ongeveer gelijk gebleven.

In Etten-Leur is voornamelijk de score op overlast van groepen jongeren bepalend. 9% van de inwoners van Etten-Leur geeft aan dat overlast van groepen jongeren vaak voorkomt. Dit percentage is licht gedaald ten opzichte van 2009 en is vergelijkbaar met het gemiddelde van de middelgrote regio gemeenten.

Ten opzichte van de andere middelgrote regiogemeenten geeft een bovengemiddeld percentage (2,3%) van de inwoners van Etten-Leur aan dat er een relatief grote kans bestaat om slachtoffer van mishandeling te worden. Dit percentage is iets gestegen ten opzichte van de meting in 2009.

Slachtofferschap geweldsdelicten

0,6% van de bewoners van Etten-Leur geeft aan in de afgelopen 12 maanden slachtoffer te zijn geweest van seksuele mishandeling (2009: 1%). Dit percentage ligt iets onder het gemiddelde van de middelgrote regiogemeenten. Het percentage slachtoffers van bedreiging komt met 3,3% overeen met het gemiddelde van de middelgrote regiogemeenten (2009: 3,9%). Het percentage inwoners dat aangeeft in de afgelopen 12 maanden slachtoffer te zijn geweest van mishandeling (2%) ligt iets boven het gemiddelde van de middelgrote regiogemeenten (2009: 1,8%).

3.4. Sociale samenhang

Bewoners van Etten-Leur voelen zich thuis bij mensen in de buurt en ervaren weinig woonoverlast, burengeruchten of relatieproblemen met andere bewoners. Toch geeft slechts 34% van de bewoners aan vaak contact te hebben met buurtbewoners. Het aantal incidenten van woonoverlast, burengeruchten en relatieproblemen in Etten-Leur is aanzienlijk gedaald ten opzichte van 2009.

Incidenten politie

Het aantal incidenten van woonoverlast, burengeruchten en relatieproblemen ligt met 5,2 incidenten (per 1.000 inwoners) iets onder het gemiddelde van de middelgrote regiogemeenten. Ten opzichte van 2009 is dit meer dan gehalveerd (12,4 incidenten per 1.000 inwoners)..

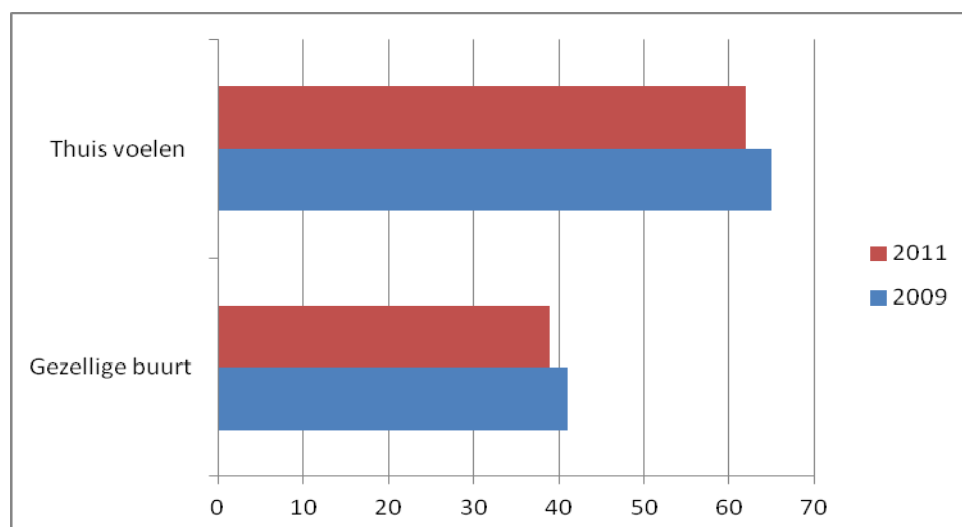
Buurtbeleving sociale samenhang

Sociale cohesie laat zien hoe bewoners denken over de sociale samenhang en omgang tussen buurtbewoners. Etten-Leur scoort op de schaa score sociale cohesie vergelijkbaar met 2009 en met het gemiddelde van de andere middelgrote regiogemeenten.

Over het algemeen vindt een meerderheid van de bewoners van Etten-Leur dat mensen op een prettige manier met elkaar omgaan, is de meerderheid tevreden met de bevolkingssamenstelling en voelt men zich thuis bij de mensen uit de buurt. Het minst tevreden zijn de bewoners van Etten-Leur over het contact met buurtbewoners. Slechts 34% van de bewoners van Etten-Leur geeft aan vaak contact te hebben met bewoners uit de buurt. Dit is het laagste percentage binnen de middelgrote gemeenteklasse. Slechts een relatief klein percentage van de bewoners van Etten-Leur ervaart overlast door omwonenden in de buurt. Ten opzichte van 2009 zijn deze percentages ongeveer gelijk gebleven.

Van de inwoners van Etten-Leur voelt 62% zich thuis bij de mensen die in hun buurt wonen. Een relatief klein percentage (39%) van de inwoners van Etten-Leur geeft aan dat ze in een gezellige buurt wonen, waar veel saamhorigheid is. Beide percentages komen vrijwel overeen met de cijfers van 2009.

Figuur 5 Buurtbeleving in %





3.5. Verloedering

Ten opzichte van 2009 zijn de scores op verloedering en vernieling gedaald.

Incidenten politie

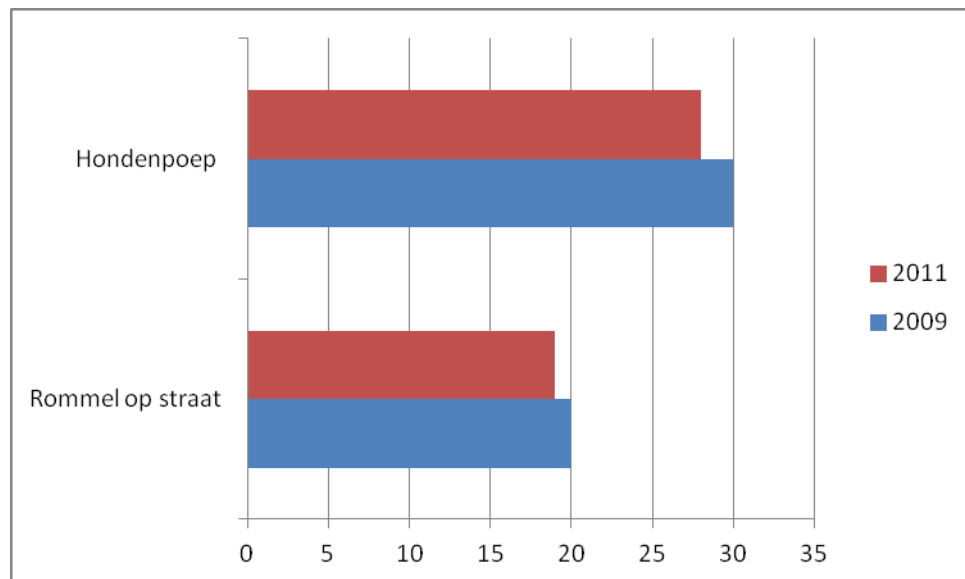
Politiecijfers wijzen uit dat het aantal incidenten van vernieling (10,1 per 1.000 inwoners) licht is gedaald ten opzichte van 2009. Hiermee is het aantal vernielingsincidenten vergelijkbaar met het gemiddelde van de middelgrote regiogemeenten. Het aantal incidenten van vandalisme/baldadigheid komt met 0,8 incidenten per 1.000 inwoners overeen met het gemiddelde van de middelgrote regiogemeenten. Ten opzichte van 2009 is dit aantal iets gedaald.

Buurtbeleving verloedering

De schaalscore verloedering geeft weer in welke mate bewoners negatieve aspecten in hun fysieke woonomgeving ervaren zoals rommel of hondenpoep op straat. Etten-Leur scoort op de schaalscore verloedering vergelijkbaar met het gemiddelde van middelgrote regiogemeenten. Ten opzichte van 2009 is de score op verloedering aanzienlijk gedaald in Etten-Leur.

Slechts 28% van de inwoners van Etten-Leur geeft aan dat hondenpoep vaak voorkomt in de buurt. Dit is iets lager in vergelijking tot het gemiddelde van middelgrote regiogemeenten. Ook het percentage inwoners dat aangeeft veel overlast van rommel op straat te ervaren (19%) ligt iets onder het gemiddelde van de middelgrote regiogemeenten. Deze percentages komen overeen met de gegevens van 2009.

Figuur 6 Buurtprobleem: Hondenpoep en rommel op de straat komen vaak voor, in %



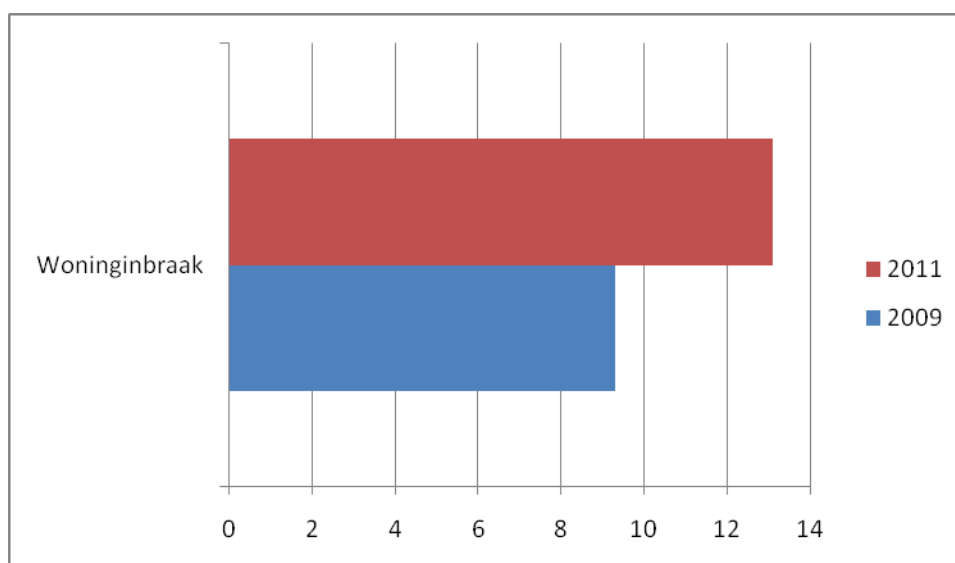
3.6. Woninginbraak

Het aantal woninginbraken in Etten-Leur is aanzienlijk gestegen ten opzichte van 2009, maar is niet meer dan gemiddeld.

Incidenten politie

Het aantal woninginbraken in Etten-Leur (13,1 inbraken per 1000 woningen) is behoorlijk gestegen ten opzichte van 2009 (9,3 inbraken per 1000 woningen) maar komt overeen met het gemiddelde van de middelgrote regiogemeenten.

Figuur 7 Aantal woninginbraken per 1000 inwoners



Buurtbeleving

In Etten-Leur geeft een relatief klein aandeel (6%) van de bewoners aan dat inbraak in woningen vaak voorkomt in de buurt. Tevens geeft slechts 5,6% van de bewoners aan dat er een grote kans bestaat om zelf slachtoffer te worden van een woninginbraak of een poging to inbraak. Dit percentage ligt aanzienlijk lager dan het gemiddelde van de middelgrote regiogemeenten. Ten opzichte van 2009 is dit ongeveer gelijk gebleven.

Slachtofferschap woninginbraak

3,1% van de bewoners van Etten-Leur geeft aan in het afgelopen jaar daadwerkelijk slachtoffer te zijn geweest van een woninginbraak of een poging tot inbraak. Dit percentage is iets gestegen ten opzichte van 2009 maar komt overeen met het gemiddelde van de middelgrote regiogemeenten.

Preventiemaatregelen

De mate waarin inwoners van Etten-Leur technische preventiemaatregelen treffen om criminaliteit te voorkomen, komt overeen met het gemiddelde van de middelgrote regiogemeenten. Het overgrote deel van de inwoners van Etten-Leur maakt gebruik van buitenverlichting (87%) en van extra sloten/grendels op buitendeuren (78%). Hiermee vergeleken is het aandeel inwoners met rolluiken voor deuren en/of ramen (24%) of alarminstallaties (13%) relatief laag. Ten opzichte van 2009 is het gebruik van rolluiken voor deuren en/of ramen licht gestegen (2009: 20%).



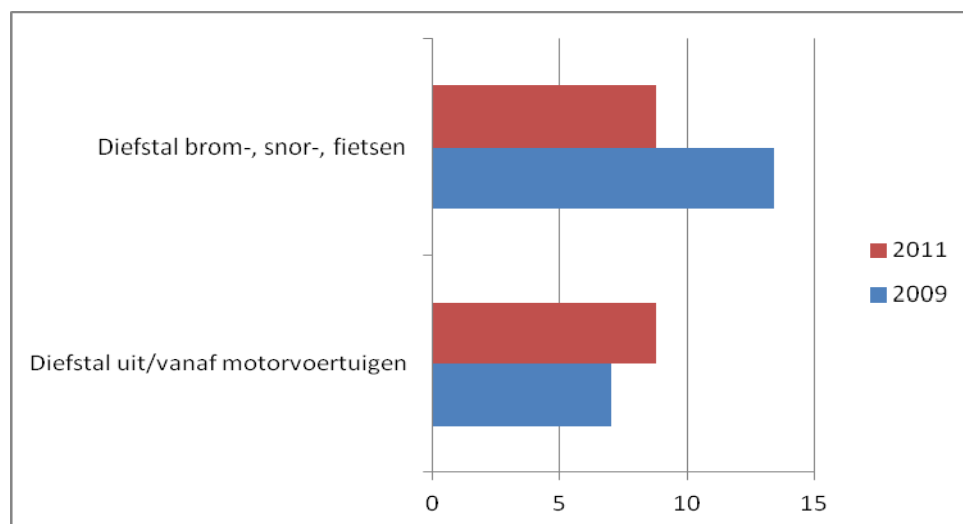
3.7. Voertuigcriminaliteit

Bewoners van Etten-Leur ervaren relatief veel overlast van voertuigcriminaliteit. Het aantal fietsendiefstallen is gedaald t.o.v. 2009. De overlast door diefstal uit auto's en beschadiging aan auto's is behoorlijk toegenomen.

Incidenten politie

Politiecijfers van de periode 2009 – 2011 laten een lichte stijging van het aantal diefstallen uit/vanaf motorvoertuigen zien. Met 8,8 incidenten per 1.000 inwoners ligt dit aantal iets boven het gemiddelde van de middelgrote gemeenten. Het aantal diefstallen van brom-, snor- en fietsen (8,8 diefstallen per 1.000 inwoners) is behoorlijk gedaald ten opzichte van 2009 (13,4 incidenten per 1.000 inwoners) maar blijft iets boven het gemiddelde van de middelgrote regiogemeenten. Het aantal diefstallen van motorvoertuigen is beperkt en komt met 0,8 incidenten (per 1.000 inwoners) overeen met het gemiddelde van de middelgrote regiogemeenten. Ten opzichte van 2009 is dit aantal vrijwel gelijk gebleven.

Figuur 8 Buurtprobleem: Fietsdiefstal en autodelict komt vaak voor, in %



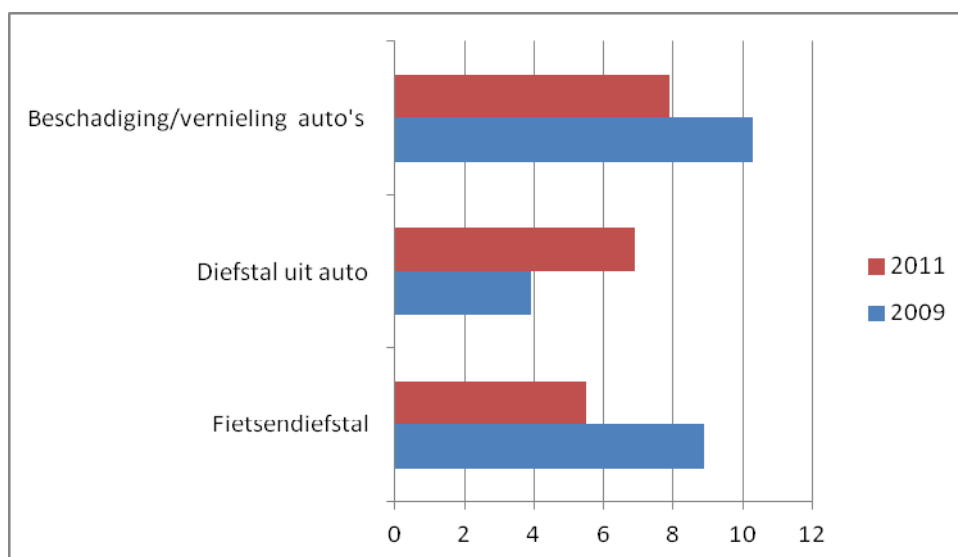
Buurtbeleving voertuigcriminaliteit

Het percentage inwoners dat aangeeft dat diefstal uit auto's vaak voorkomt in de buurt ligt met 6,9% iets boven het gemiddelde van de middelgrote regiogemeenten. Ten opzichte van 2009 is dit percentage behoorlijk gestegen. In 2009 gaf slechts 3,9% van de inwoners van Etten-Leur aan dat diefstal uit auto's vaak voorkomt in de buurt.

Het percentage inwoners dat aangeeft dat beschadiging aan auto's vaak voorkomt in de buurt (7,9%) komt overeen met het gemiddelde van de middelgrote regiogemeenten en is iets gestegen ten opzichte van 2009.

Van de bewoners van Etten-Leur geeft 5,5% aan dat fietsendiefstal vaak voorkomt in de buurt. Dit percentage is iets gedaald ten opzichte van 2009 en is hiermee vergelijkbaar met het gemiddelde van de middelgrote regiogemeenten. In 2009 gaf 8,9% van de bewoners van Etten-Leur aan dat fietsendiefstal vaak voorkomt in de buurt.

Figuur 9 Diefstal fietsen en uit/vanaf motorvoertuigen per 1000 inwoners



Slachtofferschap voertuigcriminaliteit

Van de bewoners van Etten-Leur geeft 3,7% aan in de afgelopen 12 maanden daadwerkelijk slachtoffer te zijn geweest van fietsendiefstal. Dit percentage komt overeen met het gemiddelde van de middelgrote regiogemeente en is behoorlijk gedaald ten opzichte van 2009 (6,6%). Daarentegen geeft 9,9% van de bewoners aan in de afgelopen 12 maanden slachtoffer te zijn geweest van beschadiging aan de buitenkant van de auto. Dit percentage ligt iets boven het gemiddelde van de middelgrote regiogemeenten. Ten opzichte van 2009 is dit percentage vrijwel gelijk gebleven.

Preventiemaatregelen

In vergelijking tot andere middelgrote regiogemeenten treffen de bewoners van Etten-Leur relatief weinig preventiemaatregelen om voertuigcriminaliteit te voorkomen. Als het gaat om preventieve maatregelen, neemt 81% van de inwoners van Etten-Leur waardevolle spullen mee uit de auto (2009: 84%). Daarnaast laat ongeveer vijf op de tien inwoners hun waardevolle spullen thuis om diefstal te voorkomen (2009: 55%). Slechts 33% zet zo mogelijk de fiets in een bewaakte fietsenstalling (2009: 39%). Dit percentage is aanzienlijk lager dan het gemiddelde van de middelgrote regiogemeenten.



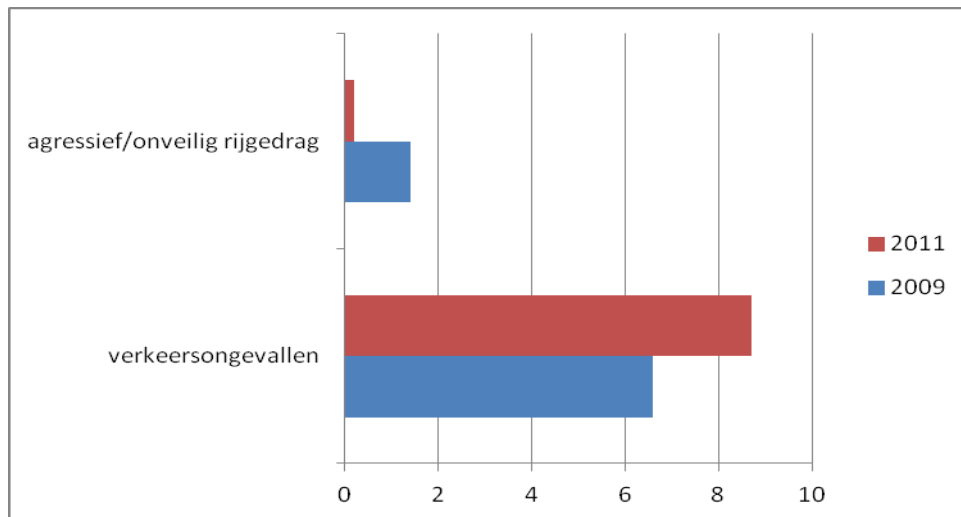
3.8. Verkeer(soverlast)

Het aantal verkeersongevallen is behoorlijk gestegen ten opzichte van 2009; het aantal incidenten van agressief en onveilig rijgedrag is aanzienlijk gedaald.

Incidenten politie

Met 8,7 verkeersongevallen (per 1.000 inwoners) komt het aantal verkeersongevallen overeen met het gemiddelde van de middelgrote regiogemeenten. Dit aantal is behoorlijk gestegen ten opzichte van 2009; in 2009 waren dit slechts 6,6 verkeersongevallen per 1.000 inwoners. Het aantal incidenten van agressief en onveilig rijgedrag (0,2 incidenten per 1.000 inwoners) ligt beduidend lager dan het gemiddelde van de middelgrote regiogemeenten (0,8 incidenten per 1.000 inwoners). Verder is dit aantal aanzienlijk gedaald ten opzichte van 2009; in 2009 telde dit aantal 1,4 incidenten per 1.000 inwoners.

Figuur 10 Verkeersincidenten per 1000 inwoners



In vergelijking tot andere middelgrote regiogemeenten heeft Etten-Leur met 6 incidenten per 1000 inwoners relatief veel overlast van parkeerproblemen en verkeerstromingen. Etten-Leur heeft relatief weinig overlast van personen die onder invloed rijden. Met 1,3 incidenten per 1000 inwoners is dit aantal bijna de helft lager dan het gemiddelde van de middelgrote gemeenten.

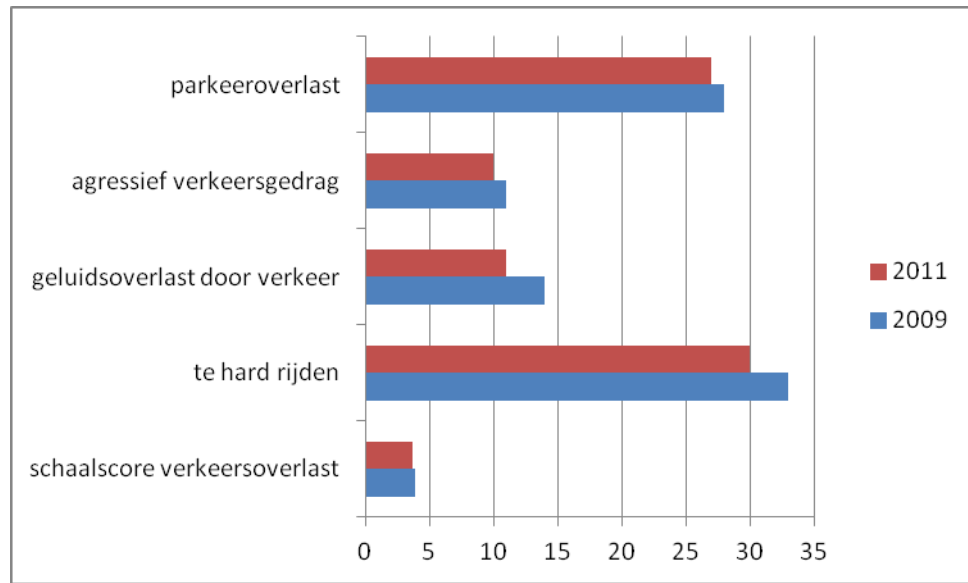
Buurtbeleving verkeer(soverlast)

Verkeersoverlast laat zien in welke mate mensen in de eigen woonbuurt last ervaren van het verkeer. Op de schaal score verkeeroverlast scoort Etten-Leur vergelijkbaar met het gemiddelde van de middelgrote regiogemeenten en 2009.

30% van de inwoners van Etten-Leur geeft aan dat te hard rijden vaak voorkomt en 11% ervaart vaak geluidsoverlast door het verkeer. Agressief en onveilig rijden komt in 10% van de gevallen vaak voor. Voor agressief en onveilig rijgedrag scoort Etten-Leur lager dan het gemiddelde van de regiogemeenten: Ruim een op de vier inwoners ervaart parkeeroverlast in 2011. Al de bovengenoemde aspecten zijn iets afgenomen ten opzichte van 2009.



Figuur 11 Vormen van verkeersoverlast, in %





3.9. Overige vermogensdelicten

Incidenten politie

Melding van zakkenrollerij bij de politie is in Etten-Leur iets lager dan het gemiddelde van de vergelijkbare gemeenten en ongeveer even groot dan in 2009. Het is met 1,4 per 1.000 inwoners het een na laagst van de middelgrote gemeenten.

Ook het aantal meldingen van overige diefstal/inbraak/vermogensdelicten is in Etten-Leur aan de lage kant. Wel is deze ten opzichte van 2009 toegenomen van 7,8 incidenten per 1.000 inwoners naar 8,5 incidenten.

Slachtofferschap overige vermogensdelicten

Het beeld over zakkenrollerij wordt gedeeltelijk bevestigd door de slachtoffergegevens: slechts 1,7% is slachtoffer van zakkenrollerij. Dit is iets minder dan in 2009, maar ligt wel iets hoger dan in de vergelijkbare gemeenten.

Inwoners van Etten-Leur achten de kans iets minder groot dat hun portemonnee wordt gestolen dan de vergelijkbare gemeenten.

4. Bedrijvigheid en veiligheid

In Etten-Leur vinden relatief weinig winkelinbraken plaats. Het aantal winkeldiefstallen ligt iets boven het gemiddelde van de middelgrote regiogemeenten.

Politiecijfers

Het aantal winkeldiefstallen in Etten-Leur (253 incidenten per 1.000 winkels) ligt boven het gemiddelde van de middelgrote regiogemeenten.

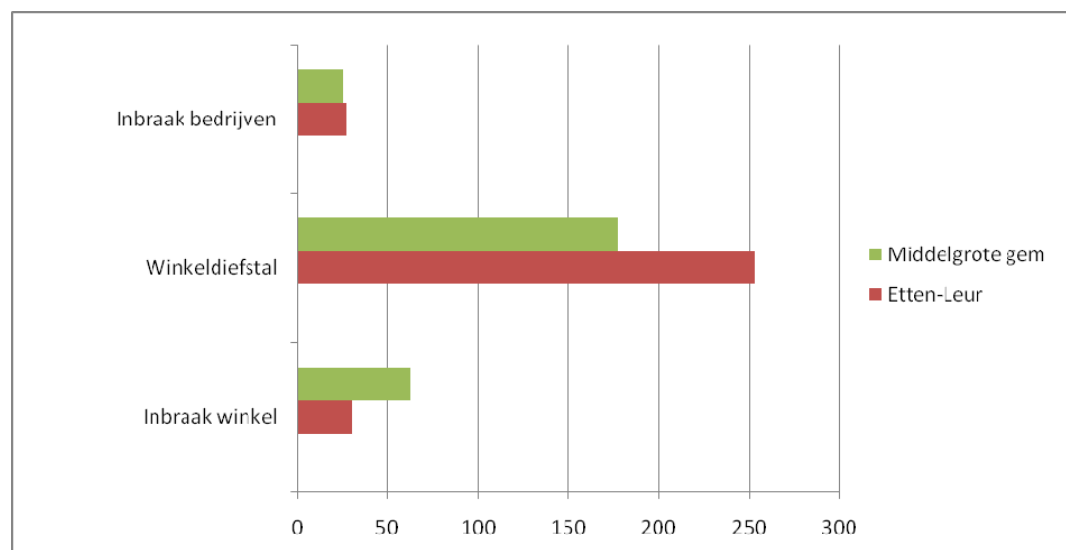
Met 27 bedrijfsinbraken per 1.000 bedrijven komt het aantal bedrijfsinbraken in Etten-Leur overeen met het gemiddelde van de middelgrote regiogemeenten.

Het aantal winkelinbraken (30 incidenten per 1.000 winkels) ligt aanzienlijk lager dan het gemiddeld van de middelgrote regiogemeenten (62 incidenten per 1.000 winkels).

Zowel het aantal bedrijfsinbraken als het aantal winkelinbraken is gedaald sinds 2009.

Het aantal winkeldiefstallen is licht toegenomen.

Figuur 12 Diefstallen uit en inbraken in winkels en bedrijven, per 1000 bedrijven, 2011



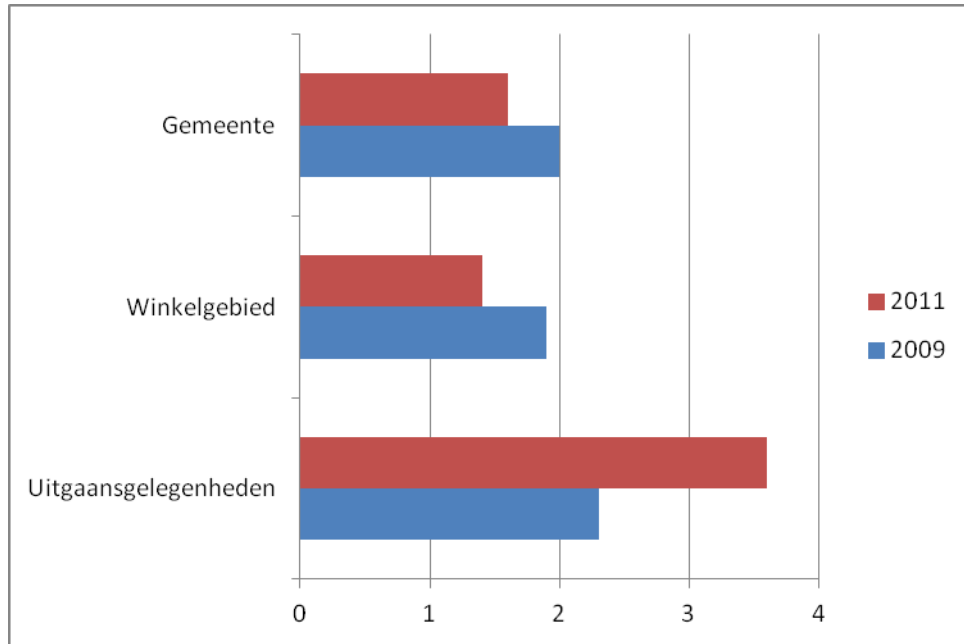
Buurtbeleving onveiligheidsgevoelens

Het percentage bewoners dat zegt zich vaak onveilig te voelen rondom uitgaansgelegenheden (3,6%) is gestegen ten opzichte van 2009 maar komt overeen met het gemiddelde van de middelgrote regiogemeenten.

De onveiligheidsgevoelens in de winkelgebieden en in het centrum van de eigen gemeente liggen in Etten-Leur beneden het gemiddelde. Het onveiligheidsgevoel in zowel in de winkelgebieden als in het centrum van de eigen gemeente zijn licht afgenomen ten opzichte van 2009.



Figuur 13 Onveiligheidsgevoelens in winkelgebieden en uitgaansgelegenheden, in %



5. Jeugd en veiligheid

Inwoners van Etten-Leur ervaren relatief weinig overlast van groepen jongeren.

Incidenten politie

Politiecijfers wijzen uit dat de overlast veroorzaakt door jongeren (2,9 incidenten per 1.000 inwoners) iets onder het gemiddelde van de middelgrote gemeenten ligt en behoorlijk is gedaald ten opzichte van 2009 (5,4 incidenten per 1.000 inwoners).

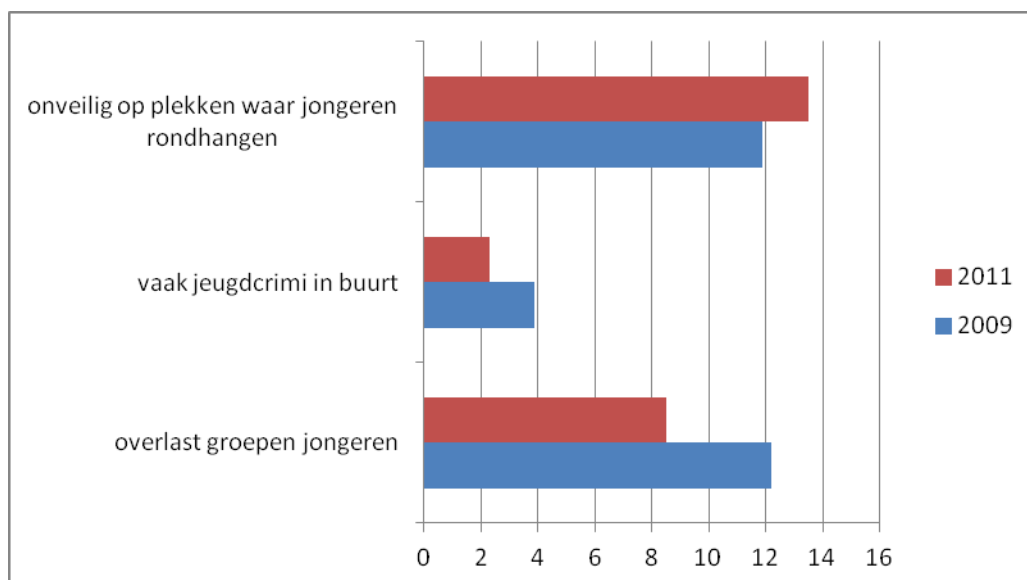
Buurtbeleving jeugd en veiligheid

8,5% van de bewoners van Etten-Leur geeft aan vaak overlast door groepen jongeren te ervaren. Dit percentage is aanzienlijk gedaald ten opzichte van 2009 maar blijft vergelijkbaar met het gemiddelde van de middelgrote gemeenten.

Het percentage bewoners dat aangeeft dat jeugdcriminaliteit vaak voorkomt in de buurt (2,3%) ligt iets onder het gemiddelde van de middelgrote regiogemeenten en is licht gedaald ten opzichte van 2009.

Het percentage inwoners dat zich vaak onveilig voelt op plekken waar jongeren rondhangen ligt daarentegen met 13,5% ruim boven het gemiddelde van de middelgrote gemeenten en is in 2011 toegenomen (2009: 11,9%).

Figuur 14 Overlast en onveiligheidsgevoel door jeugd, 2011 in %







6. Fysieke omgeving en voorzieningen

De inwoners van Etten-Leur zijn bovengemiddeld tevreden over de fysieke omgeving in hun buurt. De fysieke veiligheid in Etten-Leur is aanzienlijk gestegen ten opzichte van 2009.

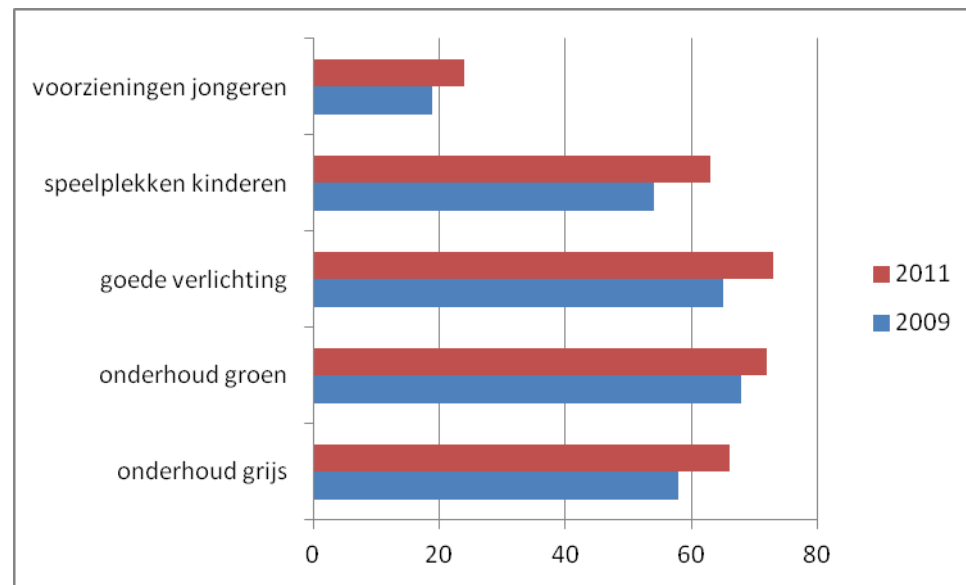
Buurtbeleving fysieke omgeving en voorzieningen.

72,3% van de inwoners van Etten-Leur geeft aan tevreden te zijn over het onderhoud van openbaar groen in de gemeente. Dit ligt iets boven het gemiddelde van de middelgrote regiogemeenten.

Een groot deel van de inwoners van Etten-Leur is tevreden over de openbare verlichting in de buurt (73%), het onderhoud van wegen en paden (66%) en speelplekken voor kinderen (63%). Vooral de waardering voor speelplekken voor kinderen ligt hoger dan het gemiddelde. Alleen de waardering voor voorzieningen voor jongeren is met 24% laag, Ten opzichte van 2009 is de waardering op alle aspecten toegenomen

Voor de totale waardering van de fysieke omgeving is een schaalscore berekend van de mate van tevredenheid over de voorzieningen uit figuur 15. Deze is in Etten-Leur met een 6,4 de hoogste van de vergelijkbare gemeenten en ligt aanzienlijk hoger dan in 2009 (5,8).

Figuur 15 Waardering fysieke omgeving, in %

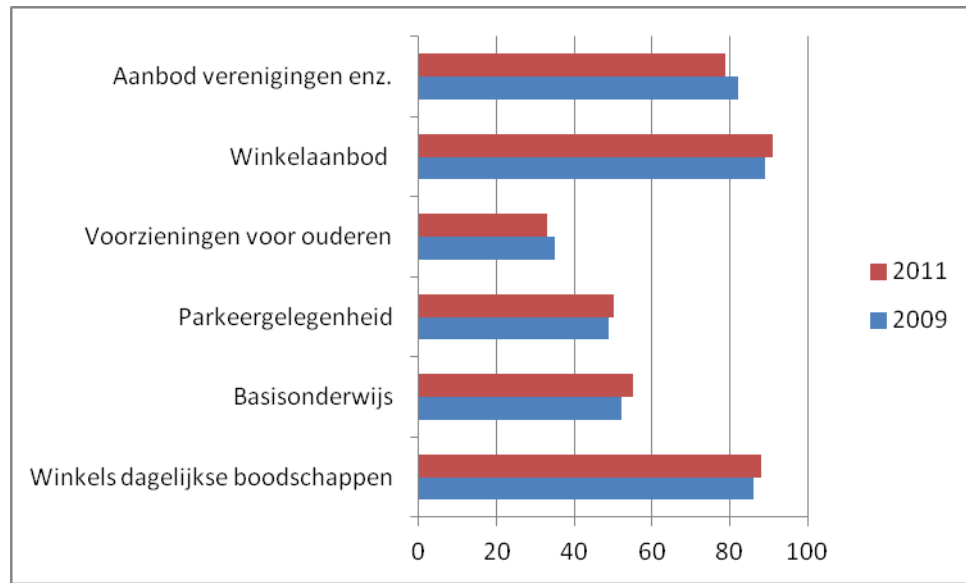


Buurtbeleving buurt- en gemeenteaspecten

Wat betreft buurt- en gemeentaspecten is 79% van de inwoners tevreden over het aanbod van verenigingen/clubs (cultuur, recreatie, sport). De tevredenheid over de winkels voor dagelijkse boodschappen (88%) en het winkelaanbod (91%) winkels ligt behoorlijk hoger dan het gemiddelde van de middelgrote gemeenten. Ten opzichte van 2009 is er weinig veranderd. Minder positief zijn de inwoners van Etten-Leur over voorzieningen voor ouderen (33% (helemaal) tevreden).



Figuur 16 Tevredenheid buurt- en gemeenteaspecten, in %



Een groot deel van de inwoners is tevreden over de kwaliteit van hun woning (83%) en over de bereikbaarheid van de gezondheidsvoorzieningen (92%). Vooral de bereikbaarheid van de gezondheidsvoorzieningen scoort hoger dan het gemiddelde van de middelgrote gemeenten. Vergeleken met 2009 is de kwaliteit van de woning iets afgenomen (79%).

Een aspect waar de inwoners minder tevreden over zijn is het openbaar vervoer (50% is tevreden). Dit percentage ligt iets lager dan 2009, maar boven het gemiddelde van de middelgrote gemeenten.



7. Integriteit en veiligheid/handhaving

Het aantal meldingen van misdrijven en delicten in Etten-Leur ligt iets hoger dan het gemiddelde van vergelijkbare gemeenten. Bijna een op de drie inwoners (30%) geeft aan in het afgelopen jaar slachtoffer te zijn geweest van een misdrijf of delict.

Buurtoordeel functioneren politie

ruim een kwart van de inwoners van Etten-Leur (28%) geeft aan in het afgelopen jaar contact te hebben gehad met de politie. Dit percentage is vrijwel gelijk aan het gemiddelde van de middelgrote gemeenten. Tevens geeft 60% van de inwoners van Etten-Leur aan tevreden te zijn over het optreden van de politie bij het laatste contact. Dit percentage is ook iets hoger dan het gemiddelde van de middelgrote gemeenten. Daarmee is het totaaloordeel over het functioneren van de politie in de buurt (5,1) ook iets hoger dan het gemiddelde van de andere middelgrote gemeenten. Ten opzichte van 2009 is deze score ongeveer gelijk gebleven.

Ruim een derde van de inwoners van Etten-Leur (37%) is tevreden over het functioneren van de politie in de buurt. Dit is vrijwel gelijk aan het gemiddelde van de middelgrote gemeenten.

Schaalscores functioneren politie

Op de schaalscores integriteit en veiligheid/ handhaving scoort de politie in Etten-Leur het hoogst op het vertrouwen in de politie (6,1). De schaalscore beschikbaarheid van de politie is vergelijkbaar met de middelgrote regiogemeenten. Ten opzichte van 2009 is deze score ongeveer gelijk gebleven.

Het laagst wordt in Etten-Leur gescoord op de schaalscores beschikbaarheid van de politie (4,0) en functioneren van de politie in de buurt (5,1).

Aandachtspunten binnen de verschillende schaalscores zijn (score is lager dan gemiddeld):

Schaalscore beschikbaarheid politie → Politie komt hier te weinig met de auto
 → Politie heeft hier weinig tijd voor zaken
 → Je ziet de politie in de buurt te weinig

Schaalscore vertrouwen politie → De politie zal serieus het uiterste doen om je te helpen

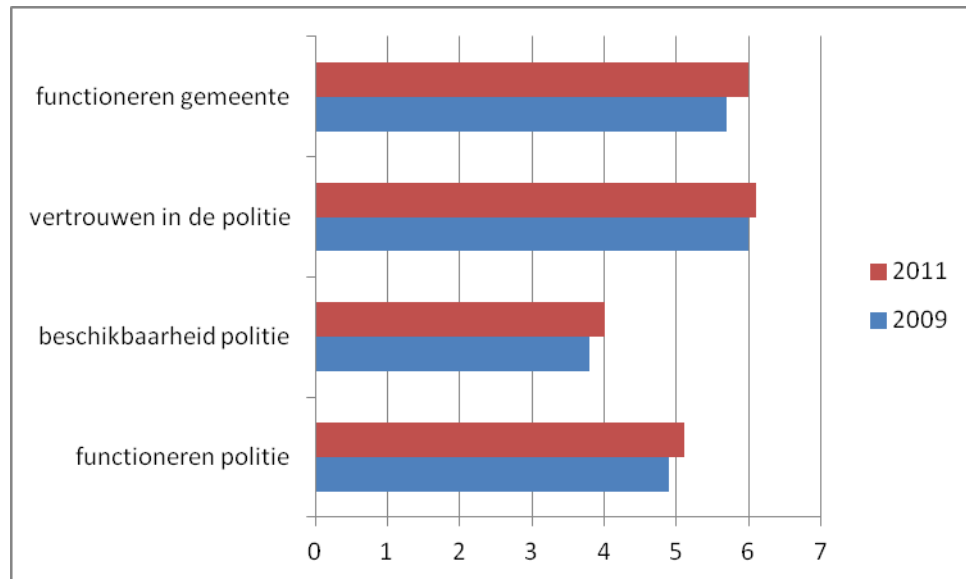
op de schaalscore functioneren politie is de waardering op vrijwel alle onderliggende stellingen hoger dan het gemiddelde van de vergelijkbare gemeenten en is de waardering ook toegenomen ten opzichte van 2009.

Schaalscores functioneren gemeente

De schaalscore functioneren gemeente laat zien in welke mate bewoners tevreden zijn over het functioneren van de gemeente op het gebied van leefbaarheid en veiligheid in de buurt. Etten-Leur scoort aanzienlijk hoger (6,0) dan het gemiddelde van de middelgrote regiogemeenten. Ten opzichte van 2009 is deze score iets gestegen. Inwoners zijn met betrekking tot de leefbaarheid en veiligheid vooral tevreden over de bereikbaarheid van de gemeente voor meldingen, het informeren van de buurt over de aanpak en de aandacht voor verbeteringen.



Figuur 17 Waardering politie en gemeente, schaalscore (vergelijkbaar met rapportcijfer), 2011



Op de schaalscore politie als crimefighter scoort Etten-Leur iets hoger dan gemiddeld (5,3). De schaalscores communicatie tussen politie en burger (5,3) en wederkerigheid van de politie (5,2) komen vrijwel overeen met het gemiddelde van de middelgrote gemeenten.

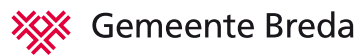
Aandachtpunten in Etten-Leur zijn de wat lagere scores op de volgende stellingen:
schaalscore politie als crimefighter → politie bestrijdt succesvol de criminaliteit
schaalscore communicatie → de politie informeert de burgers
(de waardering is ook hier gedaald ten opzichte van 2009).

Iets meer dan gemiddeld wordt door de politie gescoord op: de politie heeft hier contact met de buurtinwoners (wederkerigheid politie en burger).

Op de stelling “de Politie bekeurt hier te weinig” zijn de inwoners van Etten-leur iets minder positief (33%) dan gemiddeld. De waardering is ook verslechterd ten opzichte van 2009 (26%).



gemeente Hilvarenbeek



Gemeente Halderberge



Provincie Noord-Brabant

